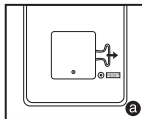


Содержание

Перед началом работы	стр. 1
Общее обслуживание	стр. 1
Переключатель положения десятичной точки	стр. 2
Переключатель округления значений	стр. 2
Переключатель итогового результата/налоговой ставки	стр. 2
Переключатель печати/счета слагаемых	стр. 2
Функция вычисления налога	стр. 3
Вычисление прибыли	стр. 3
Функция конвертации валют	стр. 3
Важные для запоминания функции	стр. 3
Функция настройки календаря и часов	стр. 4
Переполнение	стр. 4
Технические характеристики	стр. 4
Заправка бумаги для печати	стр. 5
Замена чернильного валика	стр. 5
Элемент резервного питания	стр. 6
Пример вычислений	стр. 55-62

Перед началом работы

- 1) Перед использованием снимите изоляционную ленту с обратной стороны калькулятора и нажмите кнопку [RESET]. (рис. а)
- 2) Включение питания. (рис. б)



Общее обслуживание

- 1) Не пользуйтесь калькулятором при прямых солнечных лучах и не оставляйте его под их воздействием. Запрещается использовать калькулятор в местах с резкими перепадами температур, высокой влажностью, а также в запыленных и загрязненных помещениях.
- 2) Используйте сухую ткань для очистки корпуса калькулятора. Не используйте воду и моющие средства.
- 3) Пользуйтесь печатающим устройством при загруженной бумаге.
- 4) Избегайте эксплуатации калькулятора в местах, где есть металлические опилки, так как они могут воздействовать на электрические схемы калькулятора.
- 5) Не ставьте на калькулятор, в частности на верхнюю панель печатающего устройства, никаких предметов.
- 6) Выключайте калькулятор, перед тем как отсоединять шнур от сетевой розетки.
- 7) Если требуется отсоединить вилку от розетки или в случае электрической неисправности (например, появления дыма) немедленно потяните за вилку и отсоедините кабель питания от розетки.
- 8) Электророзетка должна находиться рядом с оборудованием в легкодоступном месте.
- 9) Электростатический разряд может привести к сбою в работе калькулятора и может потребоваться его перезапуск.

Переключатель положения десятичной точки

DECIMAL



DECIMAL



DECIMAL



– Используется для установки положения десятичной точки (+ 0 1 2 3 4 F) в результатах вычислений.

+ (режим сложения) – для функций сложения и вычитания автоматически используются два десятичных знака. Это удобно для денежных расчетов.

F (плавающая десятичная точка) – все результативные числа печатаются или отображаются с десятичными знаками до 12 символов.

Переключатель округления значений

ROUNDING



– Служит для округления в большую сторону [\uparrow], обычного округления [5/4] или округления в меньшую сторону [\downarrow] с заданным числом десятичных разрядов после десятичной точки.

Переключатель итогового результата/налоговой ставки

ИТОГОВЫЙ РЕЗУЛЬТАТ



– При проведении вычислений с переключателем "GT" в положении "ON" результат помещается в память для итогового результата. Каждый раз при нажатии клавиши \boxtimes промежуточный результат печатается с символами GT. При нажатии клавиши \boxtimes промежуточный итоговый результат печатается с символами G \diamond . Повторное нажатие клавиши \boxtimes приведет к получению итогового результата после символов GЖ.

УСТАНОВКА НАЛОГОВОЙ СТАВКИ



– Переведите переключатель в положение "TAX RATE SET" для установки или извлечения из памяти налоговой ставки.

Переключатель печати/счета слагаемых



Отключение печати – введенные значения и результаты отображаются на дисплее и будут распечатаны.



Включение печати – введенные значения и результаты отображаются на дисплее и будут распечатаны.



Подсчет операций – установите переключатель в положение "ITEM" для подсчета числа нажатий клавиш \boxplus , \boxminus , \boxtimes и \boxdiv . Результат подсчета операций (до 999) будет печататься с левой стороны рулона бумаги при нажатии клавиш \boxtimes , \boxtimes , \boxtimes или \boxtimes .

Функция вычисления налога

TAX +

Клавиша добавления налога – служит для прибавления налога к отображаемому значению.

TAX –

Клавиша вычитания налога – служит для вычитания налога из отображаемого значения.

Вычисление прибыли

COST **SELL** **MARGIN** – используется для вычисления стоимости, цены продаж и размера прибыли. Введите значения любых 2-х позиций, чтобы получить балансовое значение. (Например, введите значение стоимости и цены продажи, чтобы получить размер прибыли в процентах.)

Функция конвертации валют

CE
C

RATE
SET

Сохранение курса валюты – нажмите **CE**, **RATE SET** и удерживайте в течение 1 секунды, затем введите курс конвертации и нажмите клавишу **SET**, чтобы сохранить курс.

CE
C

RECALL
□

Вызов курса валюты – нажмите **CE**, **RECALL** для вызова сохраненного курса конвертации валют.

LOCAL
□

– Нажмите клавишу **LOCAL**, чтобы конвертировать отображенные значения из **LOCAL** в **□**.

□

– Нажмите клавишу **□**, чтобы конвертировать отображенные значения из **□** в **LOCAL**.

- Для курсов валют 1 или выше можно вводить до шести знаков. Для курсов валют ниже 1 можно вводить до 7 знаков, включая целое 0 и начальные нули (хотя допустимо только шесть знаков, начиная с самого левого ненулевого знака).

Важные для запоминания функции

CE
C

Клавиша очистки ввода и сброса – нажмите один раз, чтобы сбросить последнее введенное значение. Нажмите еще раз для сброса всех введенных значений, за исключением значений, сохраненных в памяти. Эта клавиша также используется для сброса ошибки переполнения.

□

Клавиша знака равенства – используется для получения результата умножения и деления.

≠

Не добавлять/промежуточный результат – используется для печати информации, не влияющей на вычисления, например дат или серийных номеров. Цифры печатаются с левой стороны бумаги. Эта клавиша используется также для получения промежуточных результатов.

✖

Клавиша итога – используется для получения результата сложения и вычитания.

Функция настройки календаря и часов



– используется для переключения между режимами календаря и часов.

12/24



– используется для установки 12-часового или 24-часового режима отображения времени.

CLOCK/DATE SET



– используется для установки даты и времени в режимах календаря и часов.

AM/PM



– используется в режиме часов для установки времени до полудня (AM) или после полудня (PM).


FORMAT



– используется в режиме календаря для выбора формата времени между значениями "ГГГГ/ММ/ДД", "ДД/ММ/ГГГГ" или "ММ/ДД/ГГГГ".

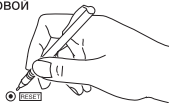
- **Примечание.** При отключении всех источников питания (источника переменного тока, и CR2032) время, дата, курс валют и значение налоговой ставки удаляются. В этом случае необходимо снова настроить календарь, часы, курсы валют и установить налоговую ставку.

Переполнение

В перечисленных ниже случаях при появлении на дисплее символа "E" печатается пунктирная линия, клавиатура блокируется электронным способом, и дальнейшие операции не выполняются. Нажмите  для сброса переполнения. Переполнение происходит в следующих случаях:

1. Если количество символов слева от десятичной точки в результате вычисления или в содержимом памяти превышает 12.
2. При делении на "0".
3. Если скорость ввода последовательности операций превышает скорость вычислений калькулятора (переполнение регистра буфера).

- Электромагнитные помехи или статическое электричество могут привести к сбою в работе дисплея, а также к потере или изменению курса валют и налоговой ставки, содержащихся в памяти. В этом случае острым концом шариковой ручки (или аналогичным острым предметом) нажмите кнопку [RESET] на задней панели калькулятора. После сброса необходимо повторно установить календарь, часы и налоговую ставку.



Технические характеристики

Источник питания: 200 В переменного тока – 240 В переменного тока, 50/60 Гц

Температура эксплуатации: от 0°C до 40°C (32°F до 104°F)


Разрядность вычислений: до 12 разрядов

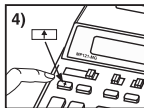
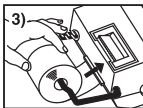
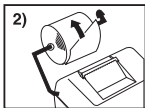
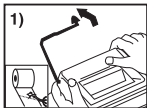
Габариты: 258 мм (длина) x 189.2 мм (ширина) x 60.5 мм (высота)

Вес: 869.5г

(Параметры могут быть изменены без уведомления)


Заправка бумаги для печати

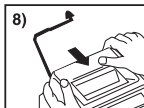
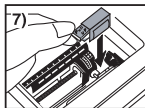
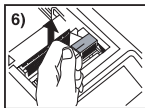
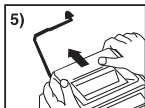
- 1) Поднимите держатель бумаги (рис. 1).
 - При загрузке бумаги обрежьте ее край, как показано на рисунке.
- 2) Наденьте новый рулон бумаги на держатель. Край бумаги должен располагаться, как показано на рисунке (рис. 2).
 - Характеристики рулона бумаги — ширина: 57 мм (2-1/4 дюйма)/диаметр: не более 86 мм (3-3/8 дюйма).
- 3) Заправьте бумагу в прорезь на обратной стороне калькулятора, как показано на рисунке (рис. 3).
- 4) Включите питание. Нажмите клавишу подачи бумаги , чтобы продвинуть бумагу (рис. 4).



Замена чернильного валика

Примечание. Выключите питание.

- 1) Снимите крышку печатного устройства, нажав на метку  (рис. 5).
- 2) Чтобы извлечь чернильный валик, возьмитесь за его левый конец, помеченный как "pull up", и поднимите валик (рис. 6).
 - Для обеспечения четкой печати чернильный валик рекомендуется заменять после использования каждых 8 рулонов бумаги.
- 3) Установите новый чернильный валик (рис. 7).
- 4) Закройте крышку печатающего устройства (рис. 8).
 - Используйте только чернильный валик CP-13.
 - Не пытайтесь повторно заправлять чернильный валик, так как это может нарушить работу механизма.



Элемент резервного питания

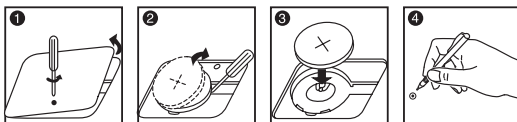
Элемент резервного питания обеспечивает сохранение значений курсов валют, налоговой ставки, даты и времени при отключении питания и даже при отсоединении шнура питания от сети переменного тока.

Элемент питания: 1 литиевый элемент питания (тип: CR2032).

Срок службы элемента питания: 2000 часов.

ВНИМАНИЕ. При использовании элемента питания другого типа существует вероятность взрыва. Утилизация элементов питания должна выполняться в соответствии с инструкциями.

Утилизируйте элементы питания в соответствии с местным законодательством. Не утилизируйте элементы питания как бытовые отходы.



После установки резервного источника питания нажмите кнопку [RESET]. После сброса повторно установите время, дату, курсы валют и налоговую ставку.

Примечание. Пластиковый корпус калькулятора состоит из материала, полученного из переработанных пластиковых частей копировальных аппаратов Canon. С этим связано появление темных точек на пластике и неравномерного цвета.